



日本共産党

北区議会議員

のの山けん区政レポート

http://kyoukita.jp/nonoyama/ E-mail nonoyama@kitanet.ne.jp

No.214 2012.5.23

日本共産党北区議員団

〒114-8508 王子本町1-15-22

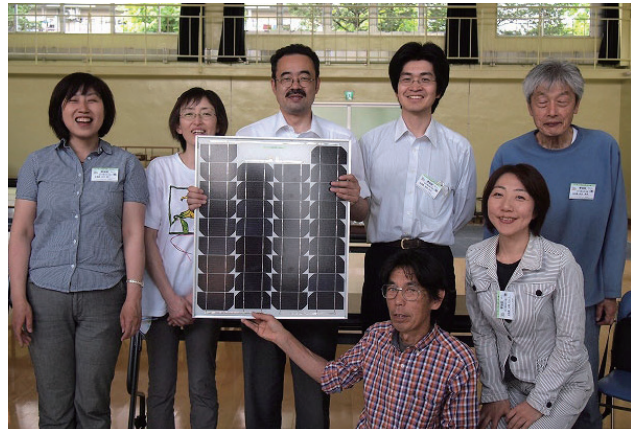
ご相談は
お気軽に **090-2156-3510**

ソーラーパネルを 作っちゃおう

自然エネルギー ナマ 生 体験

「ソーラーパネルを作っちゃおう」という何ともユニークなキャッチコピーに心動かされ、18日、豊島五丁目団地内のエコベルデで開かれた太陽電池の組み立て講習会に出かけました。

今回、講師をお願いしたのは、国際NGOソーラーネットのみなさん。最初



完成した太陽電池を囲んで作製チームで記念撮影

太陽電池のしくみとつくり方の説明を受けました。

1枚のパネルで40Wを出力

さっそく3班に分かれて作製開始。まずはセルと呼ばれる薄い板状の半導体に銅製の接続線を半田

付けて、つぎ足してゆきます。8枚をつなげたところで太陽の光にあててみると、テスターのメーターが上がリ、発電



一枚一枚のセルを半田付してつなげます

が確認できました。

最終的には34枚のセルを長方形に並べ

るのですが、一枚のセルで0.5V、全体では17Vの電圧と

なり、約2.2Aの電流を流すことで40

Wの電力を出力することができ

ます。

豆電球の点灯に感動

整形がおわつたら、ガラス板とEVA

Aと呼ばれる布状の素材でセルをはさみ



太陽の光にあてると、発電が確認できました

こみ、ラミネーターで固定。最後にアルミフレームを取り付ければ完成です。

昼食をはさんで約5時間の作業でしたが、自分の手で作ったソーラーパネルで

豆電球が点灯した瞬間は、ちょっとした感動ものでした。

これからも自信を持って「原発ゼロ・自然エネルギー推進」を訴えてゆきたいと思

います。

(のの山けん)

34枚のセルがつながり、整形の作業が完了



34枚のセルがつながり、整形の作業が完了

築地を歩く

中央区・歴史探訪

日本共産党志茂・赤羽後援会 下町散歩ツアー

18日、日本共産党志茂・赤羽後援会が企画した下町散歩ツアーに参加しました。浅草、谷中に続いて今回は第3弾。中央区・築地を歩くということで、約20人ほどの参加者のみなさんとご一緒しました。



慶応義塾発祥の地



そびえる聖路加タワー

聖路加の読み は「せいるか」

しばらく歩くと聖路加ガーデンと呼ばれる一帯に。聖路加国際病院や聖路加

ボランティアガイドの案内で新富町の中央区役所前からスタート。このあたりはなにしろ「〇〇発祥の地」というのが多く、靴業発祥の地、指紋研究発祥の地、慶応義塾発祥の地、蘭学事始の地などを見て回りました。

築地市場を 目の前に…

お昼は築地の場外市場でと思っていました。時間が都合で途中リタイア。みなさんはおいしいお寿司を楽しんだとのこと。次回に期待します。(のの山けん)

ワーカーがそびえます。聖路加とは新約聖書の福音書を書いた「聖ルカ」の当て字。正式な読み方は「せいるか」ではなく「せいるか」だそうです。

TPPは日本を滅ぼす

東京北法律事務所
九条の会が学習会



22日、東京北法律事務所・九条の会が開いた TPP（環太平洋経済連携協定）問題学習会に参加しました。

日本科学者会議・日本農業市場学会会員の小倉正行さんが講演し、「米国多国籍企業の横暴な通商戦略が TPP の本質です」と指摘。農業にとどまらない日本社会全体に及ぼす影響を詳しく説明しました。TPP への参加は、国を滅ぼすことがよくわかりました。(のの山けん)